

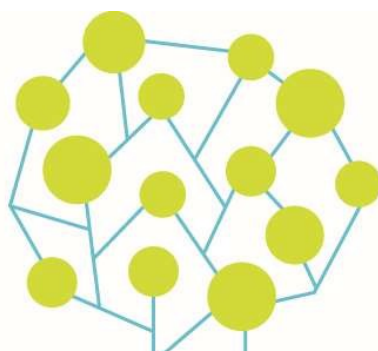
CONCOURS

BROCHURE D'INFORMATION

Filière sociale

Catégorie C

Agent social territorial principal de 2^{ème} classe



REFERENCES

- Décret n°92-849 du 28 août 1992 modifié portant statut particulier du cadre d'emplois des agents sociaux territoriaux
- Décret n°93-398 du 18 mars 1993 modifié relatif aux conditions d'accès et aux modalités d'organisation des concours sur titres pour le recrutement des agents sociaux territoriaux, des auxiliaires de puériculture territoriaux, des auxiliaires de soins territoriaux, des manipulateurs territoriaux d'électroradiologie
- Décret n° 2006-1694 du 22 décembre 2006 portant modification de diverses dispositions applicables aux fonctionnaires territoriaux de catégorie C

MISSIONS

Les membres du cadre d'emplois territoriaux peuvent occuper un emploi soit d'aide-ménagère ou d'auxiliaire de vie, soit de travailleur familial.

En qualité **d'aide-ménagère** ou **d'auxiliaire de vie**, ils sont chargés d'assurer des tâches et activités de la vie quotidienne auprès de familles, de personnes âgées ou de personnes handicapées, leur permettant ainsi de se maintenir dans leur milieu de vie habituel.

En qualité de **travailleur familial**, ils sont chargés d'assurer à domicile des activités ménagères et familiales, soit au foyer des mères de famille, qu'ils aident ou qu'ils suppléent, soit auprès de personnes âgées, infirmes ou invalides. Ils contribuent à maintenir ou à rétablir l'équilibre dans les familles où ils interviennent. Ils accomplissent les diverses tâches ménagères qu'exige la vie quotidienne et assurent la surveillance des enfants. A l'occasion de ces tâches concrètes, ils exercent une action d'ordre social, préventif et éducatif.

Les membres du cadre d'emplois peuvent également assurer des tâches similaires dans des établissements d'accueil et d'hébergement pour personnes âgées ou handicapées.

Les membres du cadre d'emplois peuvent également remplir des missions d'accueil et de renseignement du public des services sociaux. A ce titre, ils identifient les demandes et orientent les intéressés vers les services ou organisations compétents. Ils peuvent être amenés à accompagner les demandeurs dans les démarches administratives initiales à caractère social.

CONDITIONS GÉNÉRALES POUR AVOIR LA QUALITÉ DE FONCTIONNAIRE

Ces conditions sont au nombre de 5 :

1. posséder la nationalité française ou celle de l'un des autres États membres de l'Union européenne ou d'un autre État partie à l'accord sur l'Espace économique européen,
2. jouir de ses droits civiques dans l'État dont on est ressortissant,
3. ne pas avoir subi une condamnation incompatible avec l'exercice des fonctions,
4. être en position régulière au regard des obligations de service national de l'État dont on est ressortissant,
5. remplir les conditions d'aptitude physique exigées pour l'exercice des fonctions.

CONDITIONS D'ACCES AU CONCOURS

Ouvert aux personnes possédant un diplôme homologué au niveau V ou d'une qualification reconnue comme équivalente dans les conditions fixées par le décret n° 2007-196 du 13 février 2007 relatif aux équivalences de diplômes requises pour se présenter aux concours d'accès aux corps et cadres d'emplois de la fonction publique.

Demande d'équivalence de diplôme :

Un dispositif d'équivalence de diplôme a été ouvert par le décret n° 2007-196 du 13 février 2007.

La procédure d'équivalence de diplôme peut permettre de reconnaître l'expérience professionnelle, de prendre en compte d'autres diplômes que ceux requis lorsque le contenu de cette expérience ou des diplômes peuvent être comparés avec le contenu de la formation requise pour exercer les fonctions auxquelles le concours donne accès. Cette comparaison peut permettre d'accorder une dérogation pour se présenter au concours mais n'équivaut pas à la détention du diplôme. Ce dispositif est distinct de la procédure de V.A.E (Validation des Acquis de l'Expérience professionnelle), qui aboutit, elle, à l'obtention d'un diplôme.

Les candidats qui souhaitent solliciter une équivalence de diplôme pour se présenter au concours de d'adjoint du patrimoine principal de 2^{ème} classe devront formuler leur demande sur un formulaire type, dûment accompagné des pièces justificatives requises, auprès du Centre de Gestion organisateur compétent pour en apprécier la recevabilité. Ces documents doivent être adressés au Centre de Gestion organisateur en même temps que le dossier d'inscription au concours.

Justification d'une formation autre que celle requise :

Les candidats bénéficient d'une équivalence de plein droit s'ils sont titulaires :

- d'un diplôme européen de même niveau,
- d'un diplôme étranger non européen de niveau comparable,
- d'un diplôme, titre de formation ou attestation délivrée par une autorité compétente prouvant la réussite à un cycle d'études de même niveau et même durée que celui du diplôme requis,
- d'une attestation dans un cycle de formation dont la condition normale d'accès est de posséder un titre ou diplôme au moins de même niveau que le diplôme requis pour l'inscription au concours.

Pour permettre d'apprécier que le titre présenté réponde bien aux exigences requises, le candidat doit fournir avec son dossier d'inscription et avant la date limite de dépôt des dossiers, la photocopie du titre qu'il souhaite présenter de même que toute pièce permettant d'établir le contenu et le niveau de la formation.

S'il s'agit d'un titre étranger, le candidat joindra en outre une traduction, en langue française, certifiée par un traducteur agréé. Le diplôme sera accompagné de plus d'une attestation de comparaison établie par un service relevant de l'Éducation Nationale.

Justification d'une expérience professionnelle :

Les candidats peuvent également bénéficier d'une équivalence s'ils justifient d'une expérience professionnelle (activité salariée ou non), d'une durée (continue ou discontinuée) cumulée de trois ans à temps plein dans l'exercice d'une profession comparable par sa nature, son niveau, sa catégorie socioprofessionnelle à celle de la profession à laquelle le concours donne accès. Si le candidat justifie d'un diplôme immédiatement inférieur à celui requis, la durée de l'expérience professionnelle exigée est réduite à deux ans.

Les périodes de formation initiale ou continue, quel que soit le statut de la personne, ainsi que les stages et les périodes de formation en milieu professionnel accomplis pour la préparation d'un diplôme ou d'un titre ne sont pas pris en compte pour le calcul de la durée d'expérience requise.

Pour permettre l'examen de cette expérience, les candidats devront compléter le formulaire type et fournir les pièces justificatives suivantes :

- une copie des certificats de travail, des contrats de travail ou, à défaut, des bulletins de salaire précisant, pour chaque activité, la nature et la durée de l'activité professionnelle exercée,
- tout autre document permettant de justifier la nature et la durée de leur activité professionnelle,
- si possible, tout document permettant d'identifier, pour chaque activité professionnelle, la catégorie socioprofessionnelle,
- une copie d'un diplôme ou titre immédiatement inférieur à celui requis si le candidat justifie de seulement deux ans d'expérience professionnelle.

Toute décision relative à une demande d'équivalence sera notifiée au candidat qui devra conserver celle-ci et la présenter dans l'hypothèse d'une nouvelle candidature.

Dispenses des conditions de diplôme

- les mères et pères d'au moins trois enfants qu'ils élèvent ou ont élevés effectivement,
- les sportifs de haut niveau figurant sur la liste publiée l'année du concours par le Ministre chargé des Sports.

NATURE DES EPREUVES

EPREUVE D'ADMISSIBILITE

Questionnaire à choix multiples portant sur des notions élémentaires relatives à l'organisation et au fonctionnement des collectivités locales, ainsi qu'à la compréhension de consignes élémentaires d'hygiène et de sécurité, dans le cadre de l'exercice des missions du cadre d'emplois concerné
(durée : 45 minutes – coefficient 1).

EPREUVE D'ADMISSION

Entretien permettant d'apprécier la motivation du candidat et son aptitude à exercer les missions incombant aux membres du cadre d'emplois concerné
(durée : 15 minutes – coefficient 2).

Peuvent seuls être autorisés à se présenter à l'épreuve d'admission les candidats déclarés admissibles par le jury.

Il est attribué à chaque épreuve une note de 0 à 20. Chaque note est multipliée par le coefficient correspondant. Les épreuves écrites sont anonymes et font l'objet d'une double correction.

Toute note inférieure à 5 sur 20 à l'une des épreuves d'admissibilité entraîne l'élimination du candidat

**Ariège
CDG 09**

4 Avenue Raoul Lafayette
09000 FOIX
05 34 09 32 40
www.cdg09.fr

**Aude
CDG 11**

Maison des Collectivités
85 Avenue Claude Bernard
CS 60050
11890 CARCASSONNE
CEDEX
04 68 77 79 79
www.cdg11.fr

**Aveyron
CDG 12**

Immeuble « Le Sériat »
10 Faubourg Lo Barry
Saint Cyrice Etoile
12000 RODEZ
05 65 73 61 60

**Gard
CDG 30**

183 Chemin du Mas Coquillard
30900 NIMES
04 66 38 86 98 ou
04 66 38 86 85
www.cdg30.fr

**Haute-Garonne
CDG 31**

590 Rue Buissonnière
CS 37666
31676 LABEGE CEDEX
05 81 91 93 00
www.cdg31.fr

**Gers
CDG 32**

4 Place du Maréchal Lannes
BP 80002
32001 AUCH CEDEX
05 62 60 15 00
www.cdg32.fr

**Hérault
CDG 34**

Parc d'activités d'Alco
254 rue Michel Teule
34184 MONTPELLIER CEDEX 4
04 67 04 38 81
www.cdg34.fr

**Lot
CDG 46**

12 Avenue Charles Pillat
46090 PRADINES
05 65 23 00 95
www.cdg46.fr

**Lozère
CDG 48**

11 boulevard des Capucins
48000 MENDE
04 66 65 30 03
www.cdg48.fr

**Hautes-Pyrénées
CDG 65**

13 rue Emile Zola
65600 SEMEAC
05 62 38 92 50
www.cdg65.fr

**Pyrénées-Orientales
CDG 66**

6 rue de l'Ange
66901 PERPIGNAN CEDEX
04 68 34 88 66
www.cdg66.fr

**Tarn
CDG 81**

188 rue de Jarlard
81000 ALBI
05 63 60 16 50
www.cdg81.fr

**Tarn-et-Garonne
CDG 82**

23 Bd Vincent Auriol
82000 MONTAUBAN
05 63 21 62 00
www.cdg82.fr



COORDINATION RÉGIONALE DES CENTRES DE GESTION DE LA FONCTION PUBLIQUE TERRITORIALE D'OCCITANIE

