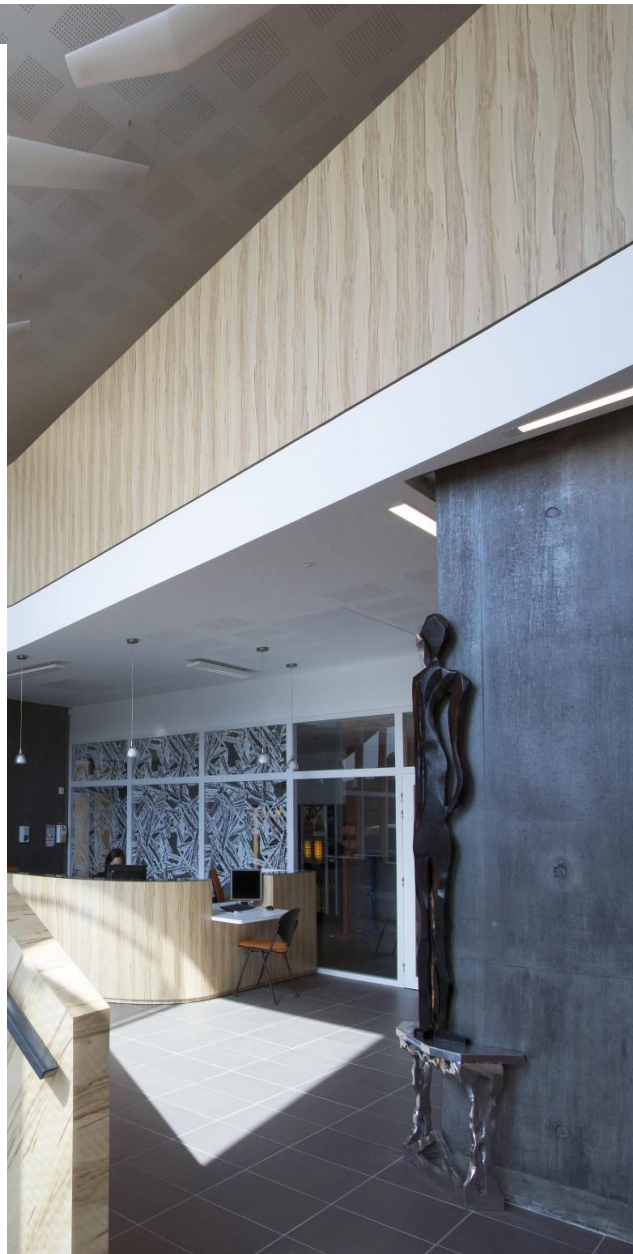


**FILIÈRE TECHNIQUE
EXAMEN PROFESSIONNEL
POUR L'ACCES AU GRADE
D'AGENT DE MAITRISE
TERRITORIAL
(Cat. C)**



**CENTRE DE GESTION DE LA FONCTION
PUBLIQUE TERRITORIALE
DU CALVADOS
Tel : 02.31.15.50.20.**

Service concours – Mise à jour août 2020



SOMMAIRE

I – Catégorie et composition	3
II - Les missions	3
III - Les conditions d'accès	3
IV - L'organisation de l'examen professionnel	4
V – La nature des épreuves	4
VI - Dispositions relatives aux travailleurs en situation de handicap	5
VII - La liste d'admission	5
VIII – Nomination et formation	5
IX - L'avancement.....	6
X - Informations complémentaires.....	6
XI - Le traitement	6
XII – Accès sécurisé et dématérialisation	6
XIII – Protection des données.....	7
XIV – Références réglementaires.....	7

I – CATEGORIE ET COMPOSITION

Les agents de maîtrise constituent un cadre d'emplois technique de catégorie C au sens de l'article 13 de la loi du 13 juillet 1983 susvisée.

Ce cadre d'emplois comprend les grades d'agent de maîtrise et d'agent de maîtrise principal.

L'échelonnement indiciaire de ces grades est fixé par décret.

II - LES MISSIONS

Les agents de maîtrise sont chargés de missions et de travaux techniques comportant notamment le contrôle de la bonne exécution de travaux confiés à des entrepreneurs ou exécutés en régie, l'encadrement de fonctionnaires appartenant aux cadres d'emplois techniques de catégorie C, ainsi que la transmission à ces mêmes agents des instructions d'ordre technique émanant de supérieurs hiérarchiques.

Ils peuvent également participer, notamment dans les domaines de l'exploitation des routes, voies navigables et ports maritimes, à la direction et à l'exécution de travaux, ainsi qu'à la réalisation et à la mise en œuvre du métré des ouvrages, des calques, plans, maquettes, cartes et dessins nécessitant une expérience et une compétence professionnelle étendus.

Les agents de maîtrise titulaires du certificat d'aptitude professionnelle petite enfance ou du certificat d'aptitude professionnelle accompagnant éducatif petite enfance ou ceux qui justifient de trois années de services accomplis dans le cadre d'emplois des agents territoriaux spécialisés des écoles maternelles peuvent être chargés de la coordination de fonctionnaires appartenant à ce cadre d'emplois ou à celui des adjoints techniques territoriaux. Ils participent, le cas échéant, à la mise en œuvre des missions de ces agents.

Les agents de maîtrise principaux sont chargés de missions et de travaux techniques nécessitant une expérience professionnelle confirmée et comportant notamment :

- 1° La surveillance et l'exécution suivant les règles de l'art de travaux confiés à des entrepreneurs ou exécutés en régie ;
- 2° L'encadrement de plusieurs agents de maîtrise ou de fonctionnaires appartenant aux cadres d'emplois techniques de catégorie C ; ils participent, le cas échéant, à l'exécution du travail, y compris dans les domaines du dessin et du maquettisme ;
- 3° La direction des activités d'un atelier, d'un ou de plusieurs chantiers et la réalisation de l'exécution de travaux qui nécessitent une pratique et une dextérité toutes particulières.

III - CONDITIONS D'ACCES

L'examen est ouvert aux adjoints techniques territoriaux ou aux adjoints techniques territoriaux des établissements d'enseignement comptant, **au moins 7 ans de services effectifs dans un ou plusieurs cadres d'emplois techniques ou les agents territoriaux spécialisés des écoles maternelles comptant au moins 7 ans de services effectifs dans leur cadre d'emplois.**

Les candidats peuvent subir les épreuves d'un concours ou d'un examen professionnel prévu aux articles 39 et 79 de la loi du 26 janvier 1984 susvisée au plus tôt un an avant la date à laquelle ils doivent remplir les conditions d'inscription au tableau d'avancement ou sur la liste d'aptitude au grade ou au cadre d'emplois d'accueil fixées par le statut particulier (Application de l'article 16 du décret 2013-593).

IV - L'ORGANISATION DE L'EXAMEN PROFESSIONNEL

Le jury de l'examen professionnel est nommé par arrêté de l'autorité territoriale ou de l'établissement qui organise cet examen.

Le jury comprend au moins :

- a) Un fonctionnaire de catégorie A ou B et un fonctionnaire désigné dans les conditions prévues à l'article 14 du décret du 20 novembre 1985 susvisé ;
- b) Deux personnalités qualifiées ;
- c) Deux élus locaux.

A l'issue des épreuves, le jury arrête par ordre alphabétique la liste des candidats admis à l'examen professionnel.

Un candidat ne peut être déclaré admis si la moyenne de ses notes aux épreuves est inférieure à 10 sur 20.

Cependant, il est rappelé aux candidats que le jury est souverain dans l'établissement du seuil d'admission qu'il retient à un examen professionnel. Cela signifie que si un candidat ne peut être déclaré admis si la moyenne de ses notes est inférieure à 10 sur 20, cela ne veut pas dire pour autant que le seuil d'admission est automatiquement fixé à 10 sur 20.

V – LA NATURE DES EPREUVES DE L'EXAMEN PROFESSIONNEL

1°) A partir d'un dossier comprenant différentes pièces, résolution d'un cas pratique portant sur les missions incombant aux agents de maîtrise territoriaux, et notamment sur les missions d'encadrement.

Durée : 2H00 – Coef.1

2°) Entretien avec le jury destiné à permettre à ce dernier d'apprécier la personnalité, la motivation du candidat et ses capacités à exercer les missions dévolues au cadre d'emplois des agents de maîtrise territoriaux.

Cet entretien consiste notamment en une présentation par le candidat de son expérience professionnelle et de ses motivations, suivie d'une conversation avec le jury

Durée 15 mn - Coef.1

L'épreuve écrite est anonyme et fait l'objet d'une double correction.

Il est attribué à chaque épreuve une note de 0 à 20. Chaque note est multipliée par le coefficient correspondant.

Toute note inférieure à 5 sur 20 à l'une de ces épreuves entraîne l'élimination du candidat.

VI - DISPOSITIONS APPLICABLES AUX CANDIDATS EN SITUATION DE HANDICAP

Des dérogations aux règles normales de déroulement des concours et des examens sont prévues afin d'adapter la durée et le fractionnement des épreuves à la situation des candidats ou de leur apporter les aides humaines et techniques nécessaires précisées par eux préalablement au déroulement des épreuves.

Les conditions d'application de ces dérogations sont fixées par décret en Conseil d'Etat.

Le candidat concerné devra faire sa demande auprès du service Concours du Centre de Gestion du Calvados au maximum 6 semaines avant la date de la première épreuve.

Le certificat médical, qui doit avoir été établi par un médecin agréé, moins de six mois avant le déroulement des épreuves, précise la nature des aides humaines et techniques ainsi que des aménagements nécessaires pour permettre aux candidats, compte tenu de la nature et de la durée des épreuves, de composer dans des conditions compatibles avec leur situation.

Les aides et aménagements sollicités sont mis en œuvre par l'autorité organisatrice sous réserve que les charges afférentes ne soient pas disproportionnées au regard des moyens, notamment matériels et humains, dont elle dispose.

Cet aménagement des épreuves, sur demande des candidats, et accordé par le président du jury, au cas par cas, après avis d'un médecin agréé.

Rappel : Le décret n°96-1087 du 10 décembre 1996 prévoit que les travailleurs handicapés peuvent être recrutés directement sans concours. Ils sont engagés en qualité d'agent contractuel puis titularisés à la fin du contrat lorsque leur handicap a été jugé compatible avec l'emploi postulé.

VII - LISTE D'ADMISSION

Elle est établie par le Président du Centre de Gestion par ordre alphabétique. Cette liste a une valeur nationale.

L'inscription sur une liste ne vaut pas recrutement.

Un candidat déclaré apte ne peut être inscrit que sur une seule liste d'admission d'un examen d'un même grade. S'il a déjà été admis sur une liste d'admission aux fonctions, il devra choisir la liste sur laquelle il souhaite être inscrit.

Par lettre recommandée avec accusé réception, il informe l'autorité organisatrice de chacun des examens sa décision d'opter pour son inscription sur une liste et sa renonciation d'inscription sur l'autre.

Le Centre de Gestion diffuse cette liste dans l'ensemble des collectivités territoriales du département ainsi qu'auprès de l'ensemble des Centres de Gestion. Le pouvoir de nomination relève de la compétence du Maire de la commune ou du Président de chaque établissement public.

VIII – NOMINATION ET FORMATION

Les fonctionnaires territoriaux reçus à l'examen **peuvent être inscrits** sur la liste d'aptitude, par voie de promotion interne, au grade d'AGENT DE MAITRISE, **après avis de la Commission Administrative Paritaire et sur proposition de l'autorité territoriale. (Article 39 de la loi 84-53 modifiée portant dispositions statutaires relatives à la FPT).**

Les fonctionnaires mentionnés ci-dessus peuvent être recrutés en qualité d'agents de maîtrise territoriaux à raison d'un recrutement pour 2 nominations prononcées au titre du 1 de l'article 6 du décret 88-547, modifié, sous réserve de quotas, dans la collectivité ou l'établissement ou l'ensemble des collectivités et établissements affiliés à un centre de gestion.

IX – L’AVANCEMENT

Peuvent être nommés **agents de maîtrise principal** au choix, par voie d’inscription sur un tableau annuel d’avancement établi après avis de la commission administrative paritaire, **les agents de maîtrise qui justifient au 1^{er} janvier de l’année au titre de laquelle est dressé le tableau d’avancement d’un an d’ancienneté dans le 4^{ème} échelon et de quatre ans de services effectifs en qualité d’agent de maîtrise titulaire.**

X – INFORMATION COMPLEMENTAIRES

Dans le cas d’un changement d’adresse postale et/ou électronique entre la période d’inscription et les résultats de l’examen, vous voudrez bien en avvertir le Service Concours du Centre de Gestion du Calvados à concours@cdg14.fr.

XI – LE TRAITEMENT

Les fonctionnaires territoriaux perçoivent un traitement mensuel basé sur des échelles indiciaires.

Agent de maîtrise

	ECHELONS												
	1	2	3	4	5	6	7	8	9	10	11	12	13
Indices Bruts	355	359	363	380	393	415	437	449	461	479	499	525	551
Indices Majorés	331	334	337	350	358	369	385	394	404	416	430	450	468
DUREE	2 ans	2 ans	2 ans	2 ans	2 ans	2 ans	2 ans	2 ans	2 ans	3 ans	3 ans	3 ans	

XII – ACCÈS SÉCURISÉ ET DÉMATÉRIALISATION

L’accès sécurisé permet au candidat de suivre l’état d’avancement de son dossier d’inscription et d’accéder aux documents utiles pour les épreuves du concours.

Tous les documents relatifs à ce concours seront ainsi **envoyés systématiquement par voie dématérialisée** via votre espace sécurisé sur le site www.cdg14.fr dans « s’inscrire à un concours » « Connexion espace sécurisé » grâce à votre code utilisateur (numéro de votre dossier) et votre mot de passe. Vos **convocations** seront **disponibles 15 jours avant le début des épreuves**. Un mail précisant la disponibilité de ces notifications vous sera automatiquement adressé.

En cas de perte des codes d’accès, vous devrez formuler une demande de nouveau code via votre accès sécurisé dans « Mot de passe oublié ».

Il appartient aux candidats de conserver ces informations et de veiller à télécharger et imprimer l’ensemble des courriers qui lui seront adressés dans cet espace sécurisé.

Vous devrez imprimer vos convocations impérativement avant de vous présenter le jour J aux épreuves.

XIII - PROTECTION DES DONNEES

Les données fournies par les candidats dans le formulaire de pré-inscription feront l'objet d'un traitement informatique. Ces données ne sont utilisées que dans le cadre de votre inscription à cet examen auprès du service concours-examen du Centre de Gestion du Calvados : gestion des préinscriptions et inscriptions / organisation des épreuves, gestion suivi et facturation des coûts lauréats / recueil à des fins statistiques pour les services de l'Etat.

Toute autre utilisation fera l'objet d'un consentement séparé.

En vertu du Règlement Général sur la protection des Données du 27 avril 2016 dit « RGPD » et de la loi n°78-17 du 6 janvier 1978 révisée relative à l'informatique aux fichiers et aux libertés les candidats disposent des droits d'information, d'accès, de rectification et d'opposition pour un motif légitime sur les données les concernant.

Conformément aux textes applicables en matière de protection des données, vous pouvez exercer votre droit d'accès aux données vous concernant et les faire rectifier en contactant le Délégué à la protection des données (DPD) du CDG14 : rgpd@cdg14.fr.

XIV – RÉFÉRENCES RÉGLEMENTAIRES

- Vu la loi n°83-634 du 13 juillet 1983, modifiée, portant droits et obligations des fonctionnaires,
- Vu la loi n°84-53 du 26 janvier 1984, modifiée, portant dispositions statutaires relatives à la fonction publique territoriale,
- Vu la loi 2016-483 du 20 avril 2016 relative à la déontologie et aux droits et obligations des fonctionnaires,
- Vu le décret n°2013-593 du 5 juillet 2013 relatif aux conditions générales de recrutement et d'avancement de grade et portant dispositions statutaires diverses applicables aux fonctionnaires de la fonction publique territoriale,
- Vu le décret 88-547 du 6 Mai 1988, modifié, portant statut particulier du cadre d'emplois des AGENTS DE MAITRISE TERRITORIAUX,
- Vu l'arrêté du 27 janvier 2000 fixant les modalités d'organisation de l'examen professionnel d'accès par voie de promotion interne au cadre d'emplois des agents de maîtrise territoriaux,

Si vous souhaitez consulter ces textes, vous pouvez vous connecter sur le site www.legifrance.gouv.fr.

(Document à lire et à conserver par le candidat)

**REGLEMENT GENERAL
DES CONCOURS ET EXAMENS PROFESSIONNELS ORGANISES PAR
LES CENTRES DE GESTION DE NORMANDIE**

Le règlement général des concours, adopté par le conseil d'administration du Centre de Gestion du CALVADOS en date du 6 Mars 2019 s'impose aux candidats aux concours et examens professionnels. Ces derniers en prennent connaissance lors de leur inscription.

I - INSCRIPTIONS :

A) Modalités d'inscription

L'autorité organisatrice fixe, lors de l'ouverture du concours ou de l'examen professionnel, la période de retrait des dossiers, ainsi que la date de clôture des inscriptions. Les demandes de dossiers adressées au centre de gestion après la période de retrait des dossiers ne sont pas prises en compte.

Aucune demande de dossier par téléphone n'est prise en compte.

Lorsque les conditions d'ouverture le permettent, les candidats disposent, durant la période de retrait de dossiers de la possibilité de se préinscrire en ligne via le site Internet du centre de gestion organisateur. La pré-inscription n'est considérée comme inscription qu'à la réception, par le centre de gestion, dans les délais prévus par l'arrêté d'ouverture du concours ou de l'examen professionnel (cachet de la poste faisant foi), du dossier papier imprimé lors de la pré-inscription en ligne. Les captures d'écran ou leur impression ne sont pas acceptées. Par ailleurs, tout dossier qui n'est que la photocopie ou la recopie d'un autre dossier est rejeté.

Les dossiers d'inscription imprimés par le Centre de Gestion ou par les candidats lors de la pré-inscription doivent être adressés dûment renseignés et signés, accompagnés des pièces justificatives demandées, au plus tard le jour de la clôture d'inscription, le cachet de la poste faisant foi, ou déposés à cette même date avant l'heure de fermeture du Centre de Gestion.

L'inscription au concours constitue une décision individuelle et personnelle. En conséquence, il appartient au candidat de transmettre personnellement son dossier original dans le délai imparti en s'assurant qu'il est suffisamment affranchi. Tout incident dans la transmission du dossier, quelle qu'en soit la cause (retard, perte, ...), engage la responsabilité de l'émetteur et entraîne un refus systématique d'admission à concourir. Si le dossier n'est pas envoyé dans ces délais, la pré-inscription sera alors annulée. Aucun dossier de candidature transmis par télécopie ou messagerie électronique ne sera accepté. Seront acceptés uniquement les dossiers originaux (signature manuscrite originale). Tout dossier expédié après la date de clôture d'inscription du fait d'un défaut d'adressage n'est pas accepté. Seules les réclamations relatives aux dossiers expédiés par courrier recommandé avec demande d'avis de réception sont examinées. Aucun remboursement des éventuels coûts liés à la participation aux frais postaux, de traitement administratif et de reprographie versés par les candidats n'est effectué, quel que soit le motif de non-participation du candidat au concours ou à l'examen professionnel.

Aucune modification du dossier d'inscription ne sera acceptée après la date de clôture des inscriptions, excepté celles relatives aux coordonnées personnelles.

Concernant les candidats reconnus travailleurs handicapés (transmission avec le dossier d'inscription de tout document justifiant du statut de travailleur handicapé (par exemple la décision de reconnaissance de la qualité de travailleur handicapé de la MDPH), l'octroi d'aménagements d'épreuves (conditions particulières d'installation, de temps et d'assistance humaines et/ou techniques), est subordonné à la production d'un certificat médical rédigé par un médecin agréé par le préfet de département du lieu de résidence, précisant la nature des aménagements que nécessite le handicap constaté, ce conformément à l'avis relatif à l'accès aux emplois de la fonction publique de l'Etat pour les personnes handicapées paru au journal officiel du 27 août 1989. Le coût de la visite médicale est pris en charge par le Centre de Gestion organisateur.

Transmission des documents administratifs à destination de candidats en lien avec le concours/examen

Les modalités de transmission des documents aux candidats sont définies par le Centre de Gestion organisateur et les candidats en sont informés au moment de leur inscription au concours ou à l'examen professionnel. Ainsi, les documents pourront être transmis :

- Soit par voie postale, à l'adresse mentionnée par le candidat lors de son inscription.
- Soit par voie dématérialisée. Dans ce cas, les convocations aux épreuves d'admissibilité et d'admission, les courriers de résultats aux épreuves écrites (épreuves d'admissibilité), les courriers de résultats d'admission, les attestations de présence, etc. ne seront plus expédiés par courrier, mais seront exclusivement disponibles sur l'accès sécurisé du candidat (« Espace candidat »). Celui-ci est accessible sur le site internet du CDG organisateur rubrique « concours » « espace candidats et lauréats » ou en cliquant sur « Espace sécurisé candidats ».

Lors de leur préinscription en ligne sur le site internet du Centre de Gestion organisateur, les candidats obtiennent un code d'accès confidentiel sous la forme d'un numéro, après avoir auparavant créé un mot de passe personnel. Par ailleurs, en cas d'oubli de ce dernier, les candidats peuvent le réinitialiser en se rendant sur leur espace sécurisé.

Un courriel de notification de dépôt de chacun des documents précités sera transmis à chaque candidat sur l'adresse mail personnelle que ce dernier aura indiqué sur son dossier d'inscription. En ce qui concerne les résultats d'admissibilité et d'admission, le courriel afférent précisera : « Le Président certifie sous sa responsabilité les résultats ci-dessus et, qu'en cas de contestation, cette décision peut faire l'objet d'un recours pour excès de pouvoir devant le Tribunal administratif compétent dans un délai de deux mois à compter de sa date de notification (référence : article 1. IV alinéa 5 de la loi n°2004-575 du 21 juin 2004 pour la confiance dans l'économie numérique). A défaut de transmission électronique pour quelque raison que ce soit, ladite transmission s'effectuera par voie postale.

B) Demande de modification

Les demandes de modifications relatives au type du concours (externe ou interne ou troisième concours) et/ou le cas échéant à la spécialité et/ou à l'option ne sont possibles que jusqu'à la date limite de dépôt des dossiers d'inscription. De ce fait, aucune modification ne sera possible passé ce délai, sauf celles relatives aux coordonnées personnelles.

C) Règlement Général sur la Protection des Données

Les informations recueillies sur les dossiers d'inscription et/ou formulaires sont enregistrées dans un fichier informatisé par le service concours du CDG organisateur des opérations de concours et d'examen professionnel. Les candidats et/ou lauréats disposent d'un droit d'accès, de rectification et d'opposition aux données les concernant, qu'il est possible d'exercer en contactant le délégué à la protection des données du Centre de Gestion concerné.

II - REGLES RELATIVES AU DEROULEMENT DES EPREUVES ECRITES DU CONCOURS OU DE L'EXAMEN PROFESSIONNEL

A) Accès à la salle de concours ou d'examen

L'accès aux salles d'examen ou de concours est exclusivement réservé aux candidats, membres du jury du concours ou de l'examen et au personnel de surveillance désigné par l'autorité organisatrice.

Chaque candidat doit se présenter au jour, lieu et heure figurant sur la convocation qu'il a reçue. A défaut, le candidat ne sera pas admis à composer. De fait, lorsque les épreuves sont organisées sur plusieurs sites, aucun candidat n'est admis à composer en un site différent de celui porté sur sa convocation.

Les candidats sont convoqués une demi-heure avant le début de la première épreuve écrite, afin de pouvoir s'installer à leur place.

Les candidats arrivant après la distribution (dès lors que les candidats ont pris connaissance du sujet) ne sont plus acceptés dans la salle et ne sont donc pas admis à composer. Cette exclusion est prononcée par le membre du jury présent dans la salle ou par le responsable de salle, quel que soit le motif de retard invoqué.

B) Vérification de l'identité des candidats et des conditions à concourir

Les candidats doivent obligatoirement être en possession de leur convocation et d'une pièce d'identité avec photographie récente (CNI, passeport, permis de conduire, titre de séjour...). Les candidats qui ne seraient pas en possession de ces pièces doivent se signaler dès leur arrivée dans la salle auprès du responsable de celle-ci, qui mettra alors en œuvre des mesures spécifiques de contrôle de son identité.

Les candidats qui ne seraient munis ni de leur convocation, ni de leur pièce d'identité, ne seront pas admis dans la salle et ne seront donc pas autorisés à composer.

Au début de chaque épreuve, et avant toute éventuelle autorisation de sortie, les surveillants vérifient l'identité de chaque candidat au moyen de sa convocation et de sa pièce d'identité ou par tout autre moyen spécifique.

Les candidats admis à concourir de manière conditionnelle doivent produire au responsable de salle, avant le début de l'épreuve, la ou les pièces manquantes et dont la nature leur a été, au préalable, précisée par l'autorité organisatrice. A défaut de production de la ou des pièces réclamées avant la distribution des sujets, ils ne seront pas admis à composer et seront exclus de la salle.

C) Tenue et comportement

Les candidats doivent garder une tenue correcte et décente et faire preuve d'un comportement posé et sérieux et ne pas perturber le bon déroulement de l'épreuve. Le candidat devra s'abstenir de porter tout signe ostentatoire d'appartenance philosophique, religieuse, politique ou syndicale.

« Les termes de la loi n° 2010-1192 du 11 octobre 2010, interdisant la dissimulation du visage dans l'espace public, sont rappelés aux candidats.

Article 1 :

Nul ne peut, dans l'espace public, porter une tenue destinée à dissimuler son visage.

Article 2 :

I. Pour l'application de l'article 1er, l'espace public est constitué des voies publiques ainsi que des lieux ouverts au public ou affectés à un service public.

II. L'interdiction prévue à l'article 1er ne s'applique pas si la tenue est prescrite ou autorisée par des dispositions législatives ou réglementaires, si elle est justifiée par des raisons de santé ou des motifs professionnels, ou si elle s'inscrit dans le cadre de pratiques sportives, de fêtes ou de manifestations artistiques ou traditionnelles. »

Le jury ou le responsable de salle qui assure la police du concours ou de l'examen, peut décider de l'exclusion en début ou en cours d'épreuve, de tout candidat dont la tenue ou le comportement sera jugé de nature à perturber le bon déroulement de l'épreuve ou à compromettre l'égalité de traitement des candidats.

D) Déroulement de l'épreuve

Avant le démarrage de l'épreuve, chaque candidat doit s'assurer que les conditions matérielles proposées lui permettent de pouvoir composer. En l'absence d'indication au surveillant de toute anomalie, le candidat est réputé accepter les conditions dans lesquelles il doit évoluer.

Les candidats ne peuvent prendre connaissance du sujet qu'après y avoir été autorisés par l'autorité organisatrice.

Sur les sujets distribués aux candidats, il est expressément fait mention de l'épreuve considérée, du type de concours correspondant (externe interne, 3e voie) et, le cas échéant, de la spécialité et de l'option du concours.

Lors de la lecture des consignes par l'autorité organisatrice avant le démarrage de l'épreuve, il est en outre demandé oralement aux candidats de vérifier le nombre de pages de leur sujet, l'absence de problème de reprographie et également la conformité du sujet qui leur a été remis avec l'épreuve du concours subie, dont l'intitulé réglementaire est aussi indiqué sur les convocations des candidats.

Un candidat qui signalerait tardivement en cours d'épreuve ne pas détenir le sujet adéquat, se verrait offrir la possibilité de composer sur le bon sujet pour la durée restante de l'épreuve.

Dans l'hypothèse où malgré toutes ces dispositions, un candidat composerait sur un sujet ne correspondant pas à l'épreuve du concours auquel il est inscrit, l'autorité organisatrice ne pourrait en être tenue pour responsable. Le candidat se verrait alors attribuer par le jury la note de zéro à l'épreuve.

Un candidat absent à l'une des épreuves obligatoires est automatiquement non admis au concours. Il ne sera pas convoqué pour les épreuves suivantes.

Tout candidat souhaitant quitter sa place pendant la composition devra en faire la demande auprès d'un surveillant.

Les candidats composent sur les copies fournies par le centre de gestion et éventuellement sur des supports spéciaux également fournis par le centre. La distribution de copies, supports et feuilles de brouillon supplémentaires est assurée par les surveillants dès que le candidat en fait la demande en levant la main.

Les candidats ne doivent avoir sur leur table que les supports papiers distribués par le centre de gestion, le matériel dont la liste leur est communiquée sur leur convocation, ainsi que ladite convocation et leur pièce d'identité.

Concernant les calculatrices, et lorsque l'utilisation de la calculatrice est autorisée par l'autorité organisatrice, celles-ci sont autorisées, sous réserve que leur fonctionnement soit autonome et qu'il ne soit pas fait usage d'imprimante. Par ailleurs, les échanges de calculatrices entre candidats sont strictement interdits, de même que la consultation des notices d'utilisation de celles-ci. L'échange d'informations par l'intermédiaire des fonctions de transmission des calculatrices est interdit.

Les candidats disposant d'un téléphone portable doivent les éteindre et les ranger. L'introduction et l'utilisation par les candidats dans la salle d'appareils connectés (photographiques, informatiques, audiovisuels) de toute nature sont interdites.

Conformément au décret 2006-1386 du 16 novembre 2006, il est interdit de fumer dans les lieux affectés à un usage collectif. Toute personne sera donc invitée à fumer à l'extérieur des locaux et en dehors des heures de composition. L'utilisation de la cigarette électronique n'est pas autorisée dans la salle d'examen cf. Code de la santé publique - Article L3513-6.

Tout candidat surpris en train de fouiller dans ses affaires personnelles pendant la composition devra justifier de son acte auprès des surveillants. Si des documents intéressant le concours sont découverts, le surveillant en informera le membre du jury présent ou le responsable de salle, qui prendra une décision. Le candidat est informé qu'une mesure d'exclusion du concours peut être prononcée à son encontre. Il sera également informé que des poursuites sont susceptibles d'être engagées contre lui.

Il est strictement interdit aux candidats de communiquer entre eux sous quelque forme que ce soit, et d'échanger ou d'utiliser des documents non autorisés pendant l'épreuve.

Les surveillants sont habilités à effectuer les contrôles nécessaires.

A la fin de l'épreuve, et au signal donné par le responsable de salle, les candidats doivent impérativement cesser d'écrire et poser leur stylo. Sera considérée comme fraude toute tentative de dépassement du temps imparti pour concourir. Les candidats composant après le temps imparti pourront faire l'objet d'une inscription au procès-verbal. Le jury peut seul prononcer l'annulation d'une épreuve.

E) Répression des fraudes ou tentatives de fraudes

Tout manquement d'un candidat aux présentes consignes générales peut être considéré par le jury comme une fraude ou une tentative de fraude.

Tout candidat soupçonné de fraude ou surpris en flagrant délit de fraude est invité à contresigner un rapport succinct relatant les faits constatés par le membre du jury présent, le responsable de salle ou le surveillant. Le jury peut, le cas échéant, décider de son exclusion immédiate de la salle. Le contrevenant est également informé que des poursuites pourront aussi être engagées contre lui.

Le candidat peut aussi être autorisé à poursuivre sa composition. Il est alors averti que lors de sa réunion, le jury est susceptible d'annuler sa copie et que des poursuites pourront être engagées contre lui.

Toute fraude ou tentative de fraude de la part d'un candidat est passible de la répression prévue par la loi du 23 décembre 1901 modifiée qui stipule notamment : Art. 1 « toute fraude commise dans les examens et les concours publics qui ont pour objet l'entrée dans une administration publique ou l'acquisition d'un diplôme d'état, constitue un délit ». art. 2 « quiconque se sera rendu coupable d'un délit de cette nature, notamment en

livrant à un tiers ou en communiquant sciemment, avant le concours, à quelqu'une des parties intéressées, le texte ou le sujet de l'épreuve ou bien en faisant usage de fausses pièces, telles que diplômes, certificats, extrait d'acte de naissance, ou autres, ou bien en substituant une tierce personne au véritable candidat, sera condamné à un emprisonnement de trois ans et à une amende de 9 000 € ou à l'une de ces peines seulement », Art. 3 « les mêmes peines seront prononcées contre les complices du délit. », Art. 5 « l'action publique ne fait pas obstacle à l'action disciplinaire dans tous les cas où la loi a prévu cette dernière ».

Le cas échéant, l'autorité organisatrice se réserve également le droit de signaler l'incident à l'employeur du candidat, en vue d'éventuelles poursuites disciplinaires.

F) Respect de l'anonymat et signes distinctifs

- En cas d'utilisation par le CDG organisateur de copies à coin cacheté :

Les candidats doivent remplir pour chacune de leurs copies les mentions figurant dans le cadre situé en haut à droite. Ils doivent ensuite rabattre et coller eux même le coin supérieur de leurs copies.

- En cas d'utilisation par le CDG organisateur de copies sans coin cacheté :

Chaque candidat devra compléter le timbre en haut de chaque copie utilisée pour sa composition. Une copie sans timbre complété ne sera pas corrigée.

Méthode d'anonymisation dématérialisée des copies :

Dès la fin de l'épreuve, les compositions seront acheminées au siège du Centre de Gestion organisateur, afin que ces dernières soient numérisées par un scanner dédié. Chacune d'elles sera automatiquement identifiée et rendue anonyme. Elles seront ensuite adressées aux correcteurs.

En dehors des renseignements obligatoires (coin cacheté ou timbre), les copies doivent être totalement anonymes et ne comporter aucun nom, prénom, signature, paraphe ou nom de collectivité, même fictif et aucune initiale, numéro ou autre indication étrangère au traitement du sujet. Chaque composition fera l'objet d'une double correction.

Les candidats doivent composer au stylo bille, plume ou feutre de couleur bleue ou noire uniquement. L'utilisation de toute autre couleur sera considérée comme un signe distinctif par le jury, qui procédera de l'annulation de la copie concernée. Il en sera de même en cas d'utilisation d'un feutre surligneur.

Le jury veille scrupuleusement au respect de l'ensemble de ces règles relatives à l'anonymat. En cas de signe distinctif, la copie sera annulée par le jury du concours.

G) Sortie des candidats

La sortie anticipée des candidats est autorisée au bout d'un temps déterminé en fonction du type de concours ou de la durée d'épreuve. L'indication est donnée aux candidats par le responsable de salle avant le début de l'épreuve. Toute sortie de la salle d'examen est définitive une fois que le candidat a rendu sa copie et signé la feuille d'émargement.

Durant les épreuves, les candidats peuvent se rendre aux toilettes. Ils sont alors obligatoirement accompagnés d'un surveillant disponible. Le temps passé par le candidat hors de la salle ne donne pas lieu à récupération.

H) Ramassage des copies

Tout candidat a l'obligation de rendre une copie, même blanche. Dans cette dernière hypothèse, il indiquera sur la première page de sa copie la mention « copie blanche » et apposera sa signature sur celle-ci.

Les brouillons ne font l'objet d'aucune correction et ne sont en conséquence pas ramassés.

L'émargement en fin d'épreuve est obligatoire et atteste de la remise de la copie par le candidat. Un candidat n'ayant pas signé la feuille d'émargement sera réputé ne pas avoir rendu de copie. Par ailleurs, un candidat ayant signé la feuille d'émargement ne pourra en aucun cas repartir avec sa copie.

III - REGLES GENERALES RELATIVES AU DEROULEMENT DES EPREUVES ORALES DU CONCOURS OU DE L'EXAMEN PROFESSIONNEL

A) Accès à la salle de concours ou d'examen

Chacun des candidats doit se présenter aux jour, lieu et heure figurant sur sa convocation.

B) Tenue et comportement

Les candidats doivent faire preuve d'un comportement posé et sérieux, et ne pas perturber le bon déroulement de l'épreuve.

« Les termes de la loi n° 2010-1192 du 11 octobre 2010, interdisant la dissimulation du visage dans l'espace public, sont rappelés aux candidats.

Article 1 :

Nul ne peut, dans l'espace public, porter une tenue destinée à dissimuler son visage.

Article 2 :

I. Pour l'application de l'article 1er, l'espace public est constitué des voies publiques ainsi que des lieux ouverts au public ou affectés à un service public.

II. L'interdiction prévue à l'article 1er ne s'applique pas si la tenue est prescrite ou autorisée par des dispositions législatives ou réglementaires, si elle est justifiée par des raisons de santé ou des motifs professionnels, ou si elle s'inscrit dans le cadre de pratiques sportives, de fêtes ou de manifestations artistiques ou traditionnelles. ».

Le jury ou le responsable de salle qui assure la police du concours ou de l'examen professionnel, peut décider de l'exclusion en début ou en cours d'épreuve de tout candidat, dont la tenue ou le comportement sont de nature à perturber le bon déroulement de l'épreuve ou à compromettre l'égalité de traitement des candidats.

C) Vérification de l'identité des candidats

Au début de chaque épreuve, l'autorité organisatrice vérifie l'identité de chaque candidat au moyen de sa convocation et de sa pièce d'identité avec photographie récente (CNI, passeport, permis de conduire, titre de séjour).

D) Epreuves avec préparation préalable

Les candidats sont invités à tirer au sort un sujet qui peut, suivant la nature de l'épreuve, comporter une ou plusieurs questions ou documents. Le tirage au sort est effectué, selon les modalités prévues par l'autorité organisatrice, soit devant le jury ou les examinateurs, soit devant le ou les surveillants désignés par l'autorité organisatrice. En aucun cas les candidats ne sont admis à effectuer un second tirage au sort.

E) Déroulement des épreuves

Tout candidat qui renoncerait à passer son épreuve devra mentionner sa décision par un écrit qu'il signera. Ce document sera annexé par le jury ou les examinateurs à son bordereau d'évaluation et la note de 0/20 lui sera alors attribuée.

Un candidat peut renoncer à la totalité de la durée de son épreuve. Dans cette hypothèse, il l'indiquera sur son bordereau d'évaluation et signera de sa main. Par ailleurs, le jury ou l'examineur peut également proposer au candidat de mettre fin à l'entretien ou à l'interrogation par anticipation. S'il accepte, le candidat indiquera sur son bordereau d'évaluation qu'il renonce à la totalité de la durée de son épreuve et signera.

Durant l'épreuve orale et le cas échéant, durant la préparation préalable, il est strictement interdit aux candidats de communiquer entre eux sous quelque forme que ce soit, ou d'utiliser des documents ou brouillons autres que ceux remis par l'autorité organisatrice.

Les candidats disposant d'un téléphone portable doivent les éteindre et les ranger lors de l'entretien. Les candidats ne doivent pas écrire sur les sujets qui devront être restitués à la fin de l'épreuve.

F) Fraudes

Les membres du jury statuent sur les cas de fraudes constatés par eux même ou signalés par l'autorité organisatrice.

En cas de fraude avérée, le jury peut décider de l'éviction du candidat du concours ou de l'examen professionnel.

Le candidat est également informé de la possibilité que se réserve l'autorité organisatrice d'engager des poursuites pénales, conformément à la loi du 23 décembre 1901 modifiée (cf. précédemment), et le cas échéant de signaler l'incident à l'employeur de la personne, en vue d'éventuelles poursuites disciplinaires.

IV - DIFFUSION DES RESULTATS

A l'issue de l'ensemble des épreuves du concours ou de l'examen professionnel, le jury arrête, par ordre alphabétique, la liste des candidats admissibles ou admis. Cette liste est consultable à une date, en principe indiquée oralement lors des épreuves écrites ou orales, par l'autorité organisatrice. En tout état de cause, la date renseignée reste indicative.

La consultation de cette liste s'effectue :

- Soit au panneau d'affichage du Centre de Gestion organisateur
- Soit sur le site Internet du même centre.

La confirmation écrite des résultats s'effectue :

- Soit par courrier adressé à chaque candidat dans les jours suivant la publication des résultats. Seul ce courrier, signé par le président de l'autorité organisatrice ou par toute autre autorité ayant reçu délégation, fait foi. Aucun résultat n'est communiqué par téléphone, fax ou mail.
- Soit par voie dématérialisée. Ainsi les courriers de résultats aux épreuves écrites (épreuves d'admissibilité) et les courriers de résultats d'admission ne seront plus expédiés par courrier, mais seront exclusivement disponibles sur l'accès sécurisé du candidat (« Espace candidat »).

Un courriel de notification de dépôt de ces documents sera transmis à chaque candidat sur l'adresse mail personnelle que ce dernier aura indiqué sur son dossier d'inscription.

V - DEMANDE DE COMMUNICATION DE COPIES ET CONTESTATION

Après publication des résultats d'admission, les candidats ont la possibilité de faire une demande de communication de copies. Ils doivent pour cela en faire la demande écrite au Centre de Gestion organisateur. Ce courrier doit, bien évidemment, stipuler le concours, la voie de concours, la session et les épreuves pour lesquelles le candidat souhaite avoir communication de sa copie. De plus, il doit impérativement être accompagné d'une grande enveloppe format A4 libellée aux nom, prénom et adresse du candidat et affranchie au tarif en vigueur pour 100 grammes.

Recours possibles : Les décisions relatives aux concours et examens professionnels peuvent faire l'objet d'un recours gracieux (dans un délai de 2 mois à compter de la notification de la décision) auprès du Centre de Gestion organisateur. Elles peuvent également faire l'objet d'un recours auprès du Tribunal Administratif compétent dans un délai maximum de 2 mois à compter de leur transmission au représentant de l'état et de leur publication ou notification.

Toutefois selon la jurisprudence constante du Conseil d'Etat, les décisions des jurys ont le caractère de décisions créatrices de droit ; en conséquence, seule une erreur matérielle (par exemple : transcription de note) peut justifier la prise en compte d'une demande de rectification / révision.

En outre, le décret n°2013-593 du 5 juillet 2013 relatif aux conditions générales de recrutement et d'avancement de grade et portant dispositions statutaires diverses applicables aux fonctionnaires de la fonction publique territoriale indique :

Article 18 :

« Le jury est souverain. Il peut seul prononcer l'annulation d'une épreuve. Il détermine la liste des candidats admissibles et des candidats admis, après avoir procédé à l'examen des résultats des candidats. Les épreuves écrites sont anonymes et font l'objet d'une double correction. Il est attribué à chaque épreuve une note de 0 à 20. Chaque note est multipliée par un coefficient. Toute note inférieure à 5 sur 20 à l'une des épreuves obligatoires d'admissibilité ou d'admission entraîne l'élimination du candidat. Un candidat ne peut être admis si la moyenne de ses notes aux épreuves est inférieure à 10 sur 20 après application des coefficients correspondants.

Tout candidat qui ne participe pas à l'une des épreuves obligatoires est éliminé »

Article 19 :

« Le jury n'est pas tenu d'attribuer toutes les places mises au concours ».

VI - MODALITES DE DIFFUSION DU REGLEMENT GENERAL

Ce règlement général des concours et examens professionnels, comme les adaptations éventuelles sont portées à la connaissance du public :

- Par publication sur le site internet du Centre de gestion organisateur,
- Par consultation au siège du Centre de gestion organisateur,
- Par l'intermédiaire des dossiers d'inscription de chaque concours et examen professionnel dans lesquels le candidat déclare sur l'honneur en avoir pris connaissance.