

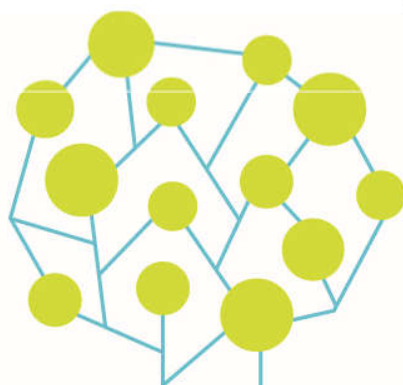
EXAMEN PROFESSIONNEL AVANCEMENT DE GRADE

BROCHURE D'INFORMATION

Filière animation

Catégorie B

Animateur territorial principal de 1^{ère} classe



REFERENCES

- Décret n° 2010-329 du 22 mars 2010 portant dispositions statutaires communes à divers cadres d'emplois de fonctionnaires de catégorie B de la Fonction Publique Territoriale
- Décret n° 2011-558 du 20 mai 2011 portant statut particulier du cadre d'emplois des animateurs territoriaux
- Décret n° 2011-562 du 20 mai 2011 fixant les modalités d'organisation de l'examen professionnel prévu au III de l'article 16 du décret n°2001-558 du 20 mai 2011 portant statut particulier du cadre d'emplois des animateurs territoriaux

MISSIONS

Les membres du cadre d'emplois des animateurs territoriaux coordonnent et mettent en œuvre des activités d'animation. Ils peuvent encadrer des adjoints d'animation.

Ils interviennent dans le secteur périscolaire et dans les domaines de l'animation des quartiers, de la médiation sociale, de la cohésion sociale, du développement rural et de la politique du développement social urbain. Ils peuvent participer à la mise en place de mesures d'insertion.

Ils interviennent également au sein de structures d'accueil ou d'hébergement, ainsi que dans l'organisation d'activités de loisirs.

Dans le domaine de la médiation sociale, les animateurs territoriaux peuvent conduire ou coordonner les actions de prévention des conflits ou de rétablissement du dialogue entre les personnes et les institutions dans les espaces publics ou ouverts au public.

Les titulaires des grades d'animateur principal de 2^{ème} classe et d'animateur principal de 1^{ère} classe ont vocation à occuper des emplois qui, relevant des domaines d'activité mentionnés ci-dessus, correspondent à un niveau particulier d'expertise.

Ils peuvent concevoir et coordonner des projets d'activités socio-éducatives, culturelles et de loisirs, encadrer une équipe d'animation, être adjoints au responsable de service, participer à la conception du projet d'animation de la collectivité locale et à la coordination d'une ou plusieurs structures d'animation. Ils peuvent être chargés de l'animation de réseaux dans les domaines sociaux, culturels ou d'activités de loisirs. Ils peuvent également conduire des actions de formation.

Dans le domaine de la médiation sociale, ils contribuent au maintien de la cohésion sociale par le développement de partenariats avec les autres professionnels intervenant auprès des publics sus-visés.

CONDITIONS D'ACCES A L'EXAMEN

Ouvert aux fonctionnaires justifiant d'au moins un an dans le 6^e échelon du grade d'animateur principal de 2^{ème} classe et d'au moins 3 années de services effectifs dans un corps, cadre d'emplois ou emploi de catégorie B ou de même niveau.

Dispositions dérogatoires pour l'examen de la session 2024 :

A titre dérogatoire, en application du décret n° 2023-927 du 7 octobre 2023 relatif à l'avancement de grade des catégories B, pourront être admis à concourir, les candidats justifiant d'au moins un an dans le 5^{ème} échelon du grade d'animateur principal de 2^{ème} classe et d'au moins trois années de services effectifs dans un corps, cadre d'emplois ou emploi de catégorie B ou de même niveau, **au plus tard le 31 décembre 2025.**

EPREUVE ECRITE

Rédaction d'un rapport à partir des éléments d'un dossier portant sur l'animation sociale, socio-éducative ou culturelle dans les collectivités territoriales assorti de propositions opérationnelles.
(durée : trois heures ; coefficient 1)

EPREUVE ORALE

Entretien ayant pour point de départ un exposé du candidat sur les acquis de son expérience et se poursuivant par des questions permettant d'apprécier ses connaissances professionnelles, ses capacités d'analyse et de réflexion ainsi que sa motivation et son aptitude à exercer des missions d'encadrement.
(durée : vingt minutes, dont cinq minutes au plus d'exposé ; coefficient 2)

Il est attribué à chaque épreuve une note de 0 à 20. Chaque note est multipliée par le coefficient correspondant.

L'épreuve écrite est anonyme et fait l'objet d'une double correction.

Toute note inférieure à 5 sur 20 à l'une des épreuves obligatoires entraîne l'élimination du candidat.

Tout candidat qui ne participe pas à une des épreuves obligatoires est éliminé.

Peuvent seuls se présenter à l'épreuve orale les candidats autorisés par le jury.

Un candidat ne peut être déclaré admis si la moyenne de ses notes est inférieure à 10 sur 20 après application des coefficients correspondants.

Ariège CDG 09

10 rue Germain Authié
09000 FOIX
05 34 09 32 40
www.cdg09.fr

Aude CDG 11

Maison des Collectivités
85 Avenue Claude Bernard
CS 60050
11890 CARCASSONNE CEDEX
04 68 77 79 79
www.cdg11.fr

Aveyron CDG 12

Immeuble « Le Sérial »
10 Faubourg Lo Barry,
Saint Cyrice Etoile
12000 RODEZ
05 65 73 61 60

Gard CDG 30

183 Chemin du Mas Coquillard
30900 NIMES
04 66 38 86 98 ou
04 66 38 86 85
www.cdg30.fr

Haute-Garonne CDG 31

590 Rue Buissonnière
CS 37666
31676 LABEGE CEDEX
05.81.91.93.00
www.cdg31.fr

Gers CDG 32

4 Place du Maréchal Lannes
BP 80002
32001 AUCH CEDEX
05 62 60 15 00
www.cdg32.fr

Hérault CDG 34

Parc d'activités d'Alco
254 rue Michel Teule
34184 MONTPELLIER CEDEX 4
04 67 04 38 81
www.cdg34.fr

Lot CDG 46

12 Avenue Charles Pillat
46090 PRADINES
05 65 23 00 95
www.cdg46.fr

Lozère CDG 48

11 boulevard des Capucins
48000 MENDE
04 66 65 30 03
www.cdg48.fr

Hautes-Pyrénées CDG 65

13 rue Emile Zola
65600 SEMEAC
05 62 38 92 50
www.cdg65.fr

Pyrénées-Orientales CDG 66

Centre del Mon – BP 901
35 boulevard Saint Assiscle
66020 PERPIGNAN CEDEX
04 68 34 88 66
www.cdg66.fr

Tarn CDG 81

188 rue de Jarlard
81000 ALBI
05 63 60 16 50
www.cdg81.fr

Tarn-et-Garonne CDG 82

23 Bd Vincent Auriol
82000 MONTAUBAN
05 63 21 62 00
www.cdg82.fr



COORDINATION RÉGIONALE DES CENTRES DE GESTION DE LA FONCTION PUBLIQUE TERRITORIALE D'OCCITANIE